

WEBDOSSIER Jaaroverzicht RADAR 2011 op hoofdlijnen

RADAR is het bureau voor gelijke behandeling en tegen discriminatie in de regio's Midden- en West-Brabant (MWB), Rotterdam-Rijnmond (RR) en Zuid-Holland-Zuid (ZHZ). In 2011 werd dit gebied verder uitgebreid en sloten ook verschillende gemeenten uit de regio Brabant-Noord (BN) zich bij RADAR aan.

Dit webdossier is een beknopt cijfermatig jaaroverzicht op hoofdlijnen waarin kort een aantal in 2011 waargenomen trends worden genoemd. In februari 2012 ontvangen alle gemeenten die bij RADAR zijn aangesloten een overzicht van de meldingen uit hun eigen gemeente. In het voorjaar verschijnt het Jaarbericht van RADAR, met daarin niet alleen aandacht voor de cijfers, maar juist ook voor de activiteiten die RADAR in 2011 ontplooid om discriminatie te voorkomen en te bestrijden. Kort daarop kunt u de digitale Feitenkaarten per regio tegemoet zien, waarin in meer detail wordt ingegaan op de meldingen van discriminatie in 2011.

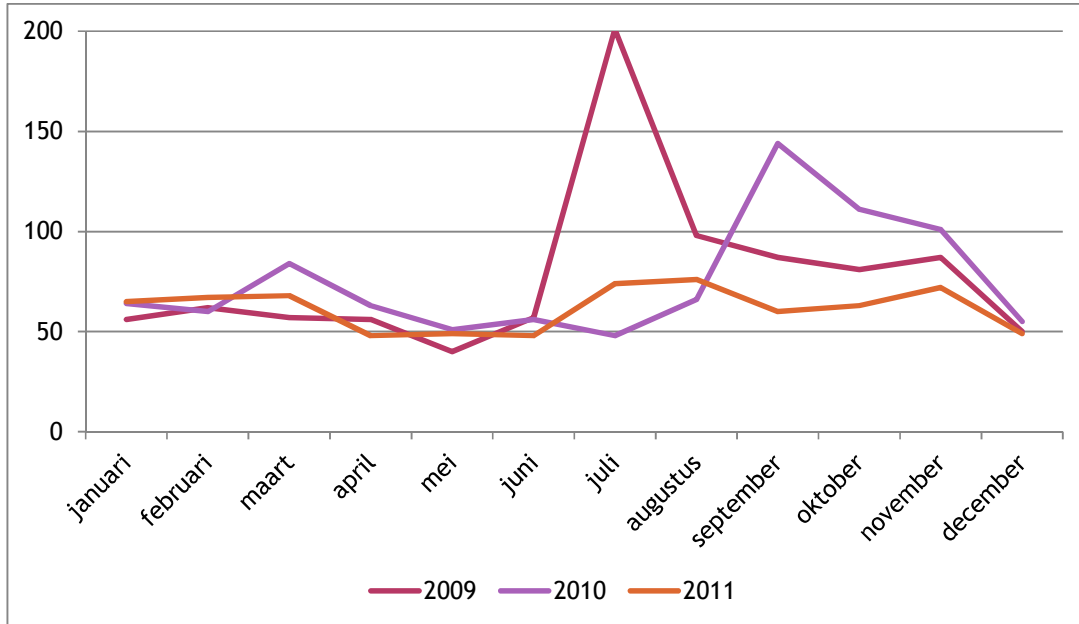
Bij RADAR werd in 2011 767 maal melding gedaan van discriminatie. Dat is een daling van het aantal meldingen, ondanks de uitbreiding van het werkgebied. De daling van het aantal meldingen ten opzichte van de twee voorgaande jaren is opvallend, maar niet onverklaarbaar. In 2009 stijgt het aantal meldingen sterk door de landelijke campagne in de zomer. Tijdens de campagne van de Rijksoverheid wordt door middel van spotjes op televisie en radio, posters enabri's met het motto 'Moet jij jezelf thuislaten als je naar buiten gaat?' de aandacht gevestigd op de mogelijkheid om discriminatie te melden bij een antidiscriminatiebureau. In 2010 werd de campagne vanwege succes herhaald. Ook dan zorgt de campagne ervoor dat meer mensen RADAR weten te vinden - en dit effect blijft nog een aantal maanden merkbaar. In 2011 is er geen grootschalige campagne geweest, waardoor het aantal meldingen is achtergebleven. Het aantal meldingen ligt nog wel hoger dan in 2008, toen er ook geen campagne was.

Tabel 1. Aantal meldingen RADAR 2008-2011

	BN ¹	MWB	RR	ZHZ	Totaal
Aantal klachten in 2011	71	222	416	58	767
Aantal klachten in 2010	-	285	526	93	904
Aantal klachten in 2009	-	298	535	100	933
Aantal klachten in 2008	-	155	379	45	579

¹ Brabant-Noord maakt per 1 april 2011 deel uit van het werkgebied van RADAR. Meldingen zijn door RADAR in behandeling genomen vanaf 1 april, in de periode januari 2011 tot april 2011 konden melderders terecht bij de gemeente; deze meldingen zijn in de registratie van RADAR opgenomen.

Figuur 1. Aantal meldingen per maand in 2009, 2010 en 2011 (MWB, RR en ZHZ)



Mensen kunnen op uiteenlopende gronden worden gediscrimineerd. In 2011 gaan de meeste meldingen over discriminatie op grond van *etniciteit*. Dit is sinds jaren de discriminatiegrond waarover de meeste meldingen worden gedaan, al is het aandeel dalende. In 2009 ging voor het eerst minder dan de helft van de meldingen over etnische discriminatie - in 2011 is dit aandeel verder gedaald naar 44 procent. Met 10 en 8 procent vormen de meldingen over de discriminatiegronden *handicap* en *leeftijd* juist een steeds groter aandeel. Ongeoorloofd onderscheid naar *seks* is in 7 procent van de gevallen onderwerp van melding. Voor *godsdienst* is dat in 6 procent van de meldingen en voor *seksuele geaardheid* is dat in 2011 5 procent. In absolute aantallen is het aantal meldingen over seksuele geaardheid slechts met één gedaald - en dat is minder dan verwacht op grond van de daling van het totale aantal meldingen. Tot slot is de stijging van het aantal meldingen over ‘overige niet wettelijke gronden’ opvallend. Hieronder vallen bijvoorbeeld meldingen van mensen die zich gediscrimineerd voelen op grond van uiterlijke kenmerken die niet onder de gronden van de Algemene Wet gelijke behandeling vallen. In 2011 is opvallend dat er meer meldingen betrekking hebben op de sociale of sociaal-economische positie van melders - eveneens geen wettelijke discriminatiegrond.

Tabel 2. Aantal meldingen naar discriminatiegrond 2011 (vergeleken met totaal 2010)²

	BN	MWB	RR	ZHZ	Totaal RADAR 2011		Totaal RADAR 2010 (excl. BN)	
					Aantal	%	Aantal	%
Antisemitisme	1	2	4	0	7	1%	14	1%
Arbeidsduur	0	0	0	0	0	0%	1	0%
Burgerlijke staat	1	2	2	0	5	1%	6	1%
Geslacht	6	11	37	2	56	7%	55	6%
Godsdienst	4	20	21	5	50	6%	76	8%
Handicap	11	22	33	10	76	10%	77	8%
Herkomst	23	94	205	26	348	44%	439	47%
Leeftijd	4	22	31	5	62	8%	88	9%
Levensovertuiging	0	0	0	0	0	0%	9	1%
Nationaliteit	3	3	8	0	14	2%	16	2%
Politieke overtuiging	0	0	0	1	1	0%	11	1%
Seksuele geaardheid	5	12	22	1	40	5%	41	4%
Soort contract	1	0	0	0	1	0%	0	0%
Overig/blanco	13	40	76	8	137	17%	106	11%
Totaal	72	228	439	58	797	100	939	100%

Discriminatie kent verschillende uitingsvormen. In 2011 gaat ruim 60 procent van de meldingen over *omstreden behandeling*, waarbij bijvoorbeeld een groep wordt uitgesloten van een dienst of de toegang wordt geweigerd. Iets minder dan een derde van de meldingen gaat over *vijandige bejegening*, waarbij de meeste meldingen gaan over discriminatoire belediging. Een klein deel van de meldingen gaat over *geweld* of *bedreiging*. Ten opzichte van 2010 zijn geen duidelijke verschuivingen zichtbaar.

Tabel 3. Aantal meldingen naar aard van de discriminatie 2011 (vergeleken met totaal 2010)

	BN	MWB	RR	ZHZ	Totaal RADAR 2011		Totaal RADAR 2010 (excl. BN)	
					Aantal	%	Aantal	%
Omstreden behandeling	46	151	261	40	498	65%	571	63%
Vijandige bejegening	18	55	123	13	209	27%	249	28%
Geweld	2	4	10	2	18	2%	20	2%
Bedreiging	1	1	2	1	5	1%	18	2%
Overig	4	11	20	2	37	5%	38	4%
Totaal	71	222	416	58	767	100%	904	100%

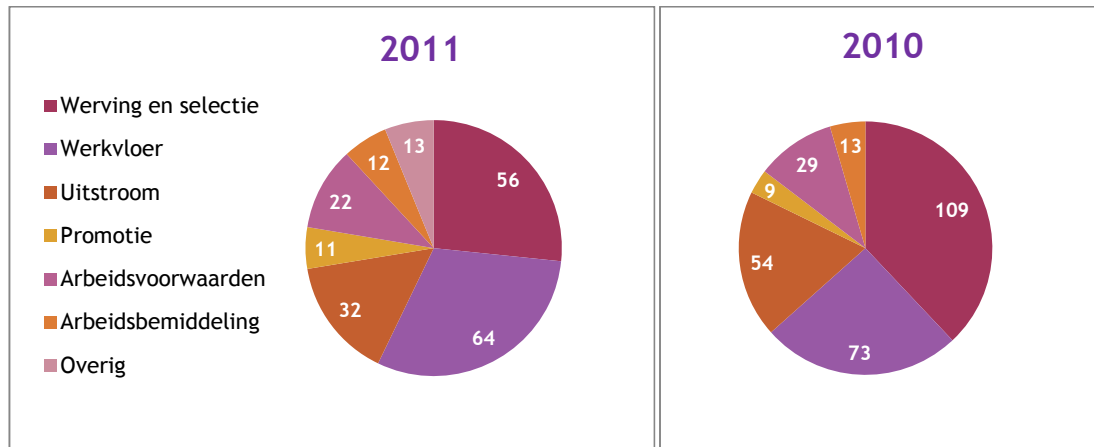
² Het totale aantal in deze tabel kan afwijken van het totaal aantal meldingen. Eén melding kan over discriminatie op meerdere gronden gaan en dat verklaart het verschil.

Discriminatie kan zich op verschillende plekken in de maatschappij manifesteren. Over discriminatie op de *arbeidsmarkt* wordt het vaakst melding gedaan. Toch is er de laatste jaren sprake van een verschuiving - het aandeel van de meldingen over de arbeidsmarkt neemt gestaag af. In 2011 is dat aandeel nog 27 procent. Andere maatschappelijke terreinen waarover relatief veel meldingen binnenkomen zijn de woonomgeving (*buurt/wijk*), voorzieningen van overheidszijde geregeld (*collectieve voorzieningen*) en *commerciële dienstverlening*. De stijging van het aantal meldingen over collectieve voorzieningen in 2011 is opmerkelijk. Ook zijn er tegen de daling van het totale aantal meldingen in, meer meldingen over *horecagelegenheden* en over discriminatie-ervaringen die zich afspelen rond *huisvesting* (bijv. inschrijving en bemiddeling voor een woning). In 2011 zijn er minder meldingen over ervaringen in de *openbare ruimte* en met de *politie*. Het aantal meldingen over discriminatie in *politieke en publieke opinie* is licht gestegen. Aan het eind van 2011 kwamen er bij RADAR dan ook opvallend veel meldingen binnen naar aanleiding van protest tegen 'Zwarte Piet' en de daaropvolgende discussie in de media.

Tabel 4. Aantal meldingen naar maatschappelijk terrein 2011 (vergeleken met totaal 2010)

	BN	MWB	RR	ZHZ	Totaal RADAR 2011		Totaal RADAR 2010 (excl. BN)	
					Aantal	%	Aantal	%
Arbeid	19	64	106	21	210	27%	286	32%
Buurt/wijk	11	20	29	5	65	8%	67	7%
Collectieve voorzieningen	8	32	56	6	102	13%	84	9%
Commerciële dienstverlening	10	15	40	8	73	10%	86	10%
Horeca/amusement	8	26	32	4	70	9%	60	7%
Huisvesting	5	9	22	2	38	5%	26	3%
Media/reclame	0	5	11	0	16	2%	37	4%
Onderwijs	1	11	26	4	42	5%	46	5%
Openbare ruimte	1	9	19	1	30	4%	51	6%
Politie/OM	0	6	22	4	32	4%	50	6%
Privésfeer	0	5	6	1	12	2%	19	2%
Politieke en publieke opinie	2	4	23	1	30	4%	25	3%
Sport en recreatie	4	6	9	1	20	3%	39	4%
Overig	2	10	15	0	27	4%	28	3%
Totaal	71	222	416	58	767	100%	904	100%

Figuur 2. Meldingen over de arbeidsmarkt in 2011 en 2010



Een aantal jaren na elkaar nam het aantal melders met autochtone Nederlandse etniciteit toe. Vergeleken met 2010 is dat in 2011 niet het geval. Toch vormen zij met 28 procent nog altijd de grootste categorie melders. Bijna 20 procent van de autochtone Nederlandse melders doet melding van discriminatie op grond van etniciteit. Soms voelen zij zich als ‘autochtoon’ gediscrimineerd of benadeeld. Een andere keer melden zij als getuige discriminatie van allochtone Nederlanders, bijvoorbeeld vrienden of familieleden.

In onderstaande tabel is te zien dat het aantal melders waarvan de etniciteit onbekend is gebleven in aandeel is gestegen, wat het lastig maakt om definitieve uitspraken te doen over de etnische herkomst van de melders bij RADAR.

Tabel 6. Etnische herkomst melder 2011 (vergeleken met totaal 2010)

	BN	MWB	RR	ZHZ	Totaal RADAR 2011		Totaal RADAR 2010 (excl. BN)	
					Aantal	%	Aantal	%
Antilliaans/Arubaans	1	3	22	4	30	4%	30	3%
Marokkaans	7	15	23	4	49	6%	67	7%
Moluks	0	2	0	1	3	0%	4	0%
Nederlands	27	63	103	24	217	28%	345	38%
Surinaams	2	7	31	1	41	5%	44	5%
Turks	1	10	20	11	42	5%	51	6%
Overig Afrikaans	0	7	6	4	17	2%	32	4%
Overig Amerikaans	0	1	8	0	9	1%	4	0%
Overig Aziatisch	1	3	18	1	23	3%	33	4%
Overig Europees	5	13	22	1	41	5%	39	4%
Onbekend	27	98	163	7	295	38%	255	28%
Totaal	71	222	416	58	767	100%	904	100%



Aankomende publicaties: jaarbericht en feitenkaarten per regio

Dit webdossier is een beknopt cijfermatig jaaroverzicht op hoofdlijnen waarin kort een aantal in 2011 waargenomen trends worden genoemd. In februari 2012 ontvangen alle gemeenten die bij RADAR zijn aangesloten een overzicht van de meldingen uit hun eigen gemeente. In het voorjaar verschijnt het Jaarbericht van RADAR, met daarin niet alleen aandacht voor de cijfers, maar juist ook voor de activiteiten die RADAR in 2011 ontplooid om discriminatie te voorkomen en te bestrijden. Kort daarop kunt u de digitale Feitenkaarten per regio tegemoet zien, waarin in meer detail wordt ingegaan op de meldingen van discriminatie in 2011.